

А. Гурій.

НЕОТЛОЖНОЕ ДѢЛО.

вопросу объ открытіи миссіонерскаго монастыря
въ Калмыцкой степи).

МОСКВА.

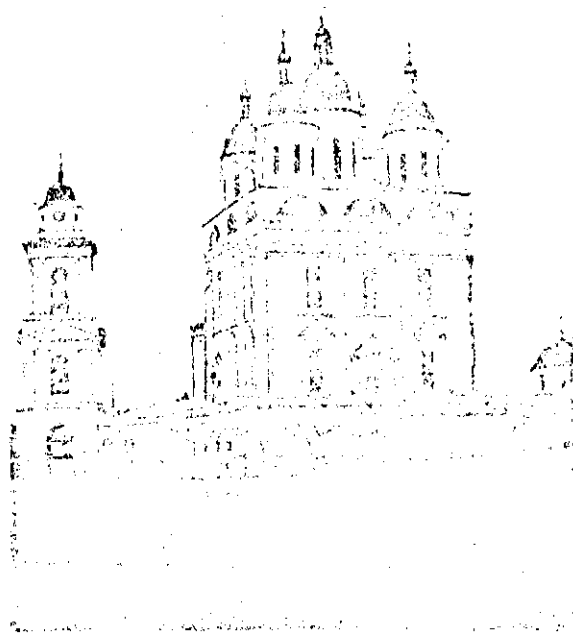
типографія „Русская Печать“ (С. К. Попова), Вол. Садовая, д. № 14.

1914 г.

Неотложное дѣло.

(Къ вопросу объ открытіи миссіонерскаго монастыря въ Калмыцкой степи).

Уже почти около 300 лѣтъ прошло съ тѣхъ поръ, какъ калмыки прикочевали къ окраинамъ Россіи и поселились въ русскихъ предѣлахъ. Калмыки, по свидѣтельству „Халимакъ ха-



Успенскій кафедральный соборъ.

динъ, туджи“ (исторія калмыцкихъ хановъ), переселились въ Россію между 1628 и 1630 годами. Много прилагала стараній гражданская власть для сближенія калмыковъ съ русскими и пріученія ихъ къ культурной жизни. Иногда эти старанія были успешны

и давали благіе плоды, но тѣмъ не менѣе доселѣ калмыки представляютъ изъ себя народъ значительно особеннѣе, слабо поддающійся влиянію русскихъ и еще менѣе сливающійся съ ними въ единый цѣльный организмъ. Не мало заботъ прилагала о калмыцкомъ народѣ Православная Россійская Церковь, еще со времени Петра Великаго и по идеѣ этого глубоко-государственнаго мужа начавшая посылать къ калмыкамъ проповѣдниковъ Христовой вѣры, и организовавшая въ настоящее время уже нѣсколько миссіонерскихъ станцій въ калмыцкой степи. Всѣ проповѣдники Христовой вѣры, начиная съ перваго просвѣтителя калмыковъ, блаженной памяти архимандрита Никодима Менѣевича, утверждали, что калмыцкій народъ сравнительно чуждъ религіознаго фанатизма и охотно слушаетъ проповѣдь вѣры. Но, несмотря на это, особенно значительныхъ результатовъ отъ проповѣди христіанства въ смыслѣ привлеченія къ нему калмыковъ доселѣ въ калмыцкой степи не наблюдалось. Эти значительные результаты исторически наблюдались только во второй половинѣ 18-го столѣтія, когда калмыки массами устремлялись для крещенія въ Ставрополь на Волгу, гдѣ имъ, при руководствѣ духовной и гражданской власти, въ изобиліи отводились земли и давались духовныя и матеріальныя средства для постепеннаго приученія къ культурной осязательной жизни.

Такимъ образомъ доселѣ стоитъ на очереди вопросъ о способахъ и средствахъ къ наиболѣе полному просвѣщенію калмыковъ христіанской вѣрой, приученію ихъ къ культурной жизни и объединенію въ единый цѣльный организмъ съ русскимъ народомъ. Безусловно, главнымъ рычагомъ единенія народовъ является единство ихъ внутренняго міровоззрѣнія, единство ихъ духовныхъ интересовъ, ихъ религіозныхъ чаяній, надеждъ, склада внутренней и внешней религіозной жизни.

И конечно, если калмыки доселѣ являются народомъ особеннымъ, слабо слияющимся съ русскими, то это, главнымъ образомъ, не исключительно, потому что они исповѣдуютъ ламаизмъ, религіозная система котораго далеко не сходна съ христіанствомъ, и представители котораго оберегаютъ народъ отъ чуждыхъ ламаизму влияній.

Вышней ступени жизни ламайскаго духовенства то, что наиболѣе всего понятно и любезно калмыцкому народу изъ всей ламайскаго религіозной системы—это типъ жизни монастырскаго общиннаго, уединеннаго отъ прочаго народа. Центры національной калмыцкой религіозной жизни хурулы—это своего рода папскіе монастыри, гдѣ живетъ неженатое ламаецкое духовенство (вы-



Калмыцкая кибитка и ея обитатели.



Дѣти калмыковъ въ станицѣ.

ражаясь нашимъ языкомъ), давшее обѣты строгой жизни, ежедневно служащее въ своихъ кумирняхъ, имѣющее у себя конфессиональнныя своеобразнаго типа школы. Въ противоположность такой заманчивой организаціи жизни представителей своего національнаго благочестія, въ русскихъ миссіонерскихъ станахъ и проповѣдникахъ Христовой вѣры калмыцкій народъ обычно видитъ женатыхъ семейныхъ людей, служащихъ разъ въ недѣлю по воскреснымъ днямъ и годовымъ праздникамъ и вѣдше не отличающихся по жизни отъ прочихъ людей.

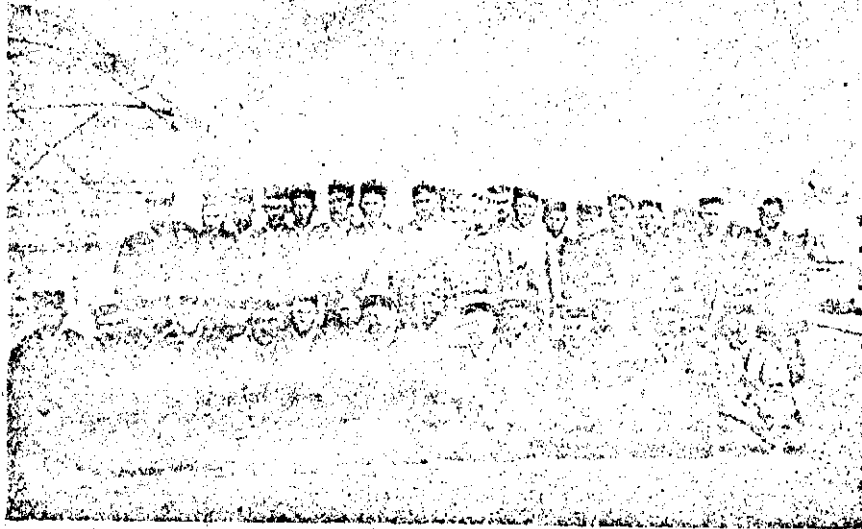
При такомъ положеніи вещей ламаизмъ, естественно, долженъ выигрывать въ наивномъ сознаніи степнаго калмыцкаго народа и давать представителямъ этого ученія богатую почву для отклоненія воздѣйствія на калмыковъ православія и вмѣстѣ съ тѣмъ русской культуры. Между тѣмъ, мы имѣемъ полную возможность религіозно и культурно воздѣйствовать на калмыцкій народъ путемъ, любезнымъ его духовнымъ вкусамъ, приближающимся къ тѣмъ религіознымъ идеаламъ, которыми онъ живетъ и которые чтитъ.

Этотъ путь—путь религіознаго и культурнаго воздѣйствія чрезъ православный миссіонерскій монастырь.

Православный монастырь составитъ могучій противовѣсъ ламайскому хурулу, онъ превзойдетъ его своимъ уставомъ, красотой богослуженія, постами, строемъ жизни, онъ явитъ калмыкамъ въ православіи во много разъ лучшемъ и благолѣпномъ видѣ то, что калмыки цѣнятъ въ національномъ благочестіи, онъ покажетъ имъ во много разъ превышающую ламаизмъ духовную красоту христіанства и неизбежно привлечетъ къ себѣ сердца не только калмыковъ мірянъ, но и лучшую не лживую часть ихъ національнаго духовенства.

Въ значеніи православнаго монастыря въ калмыцкой степи, какъ могучаго средства для привлеченія калмыковъ въ православіе, невозможно сомнѣніе, ибо чѣмъ же воздѣйствовать на ламаизмъ, имѣющій только монашескаго типа національное духовенство, какъ не православными монастырями, устрояемыми въ степяхъ и ихъ пасельниками, благочестивыми иноками. Въ настоящее время правительство преобразовываетъ гражданскій бытъ калмыковъ надѣленіемъ земли подушно, чтобы сблизить калмыковъ по условіямъ жизни съ бытомъ осѣдлаго населенія государства. Пусть онъ придетъ своимъ содѣйствіемъ на помощь церкви въ дѣлѣ просвѣщенія калмыцкаго народа христіанствомъ. Церковь, распространяя между калмыками свѣтъ Христовъ, объединитъ ихъ духовно съ русскимъ народомъ, связавъ узами вѣры, и водво-

ить въ ихъ умахъ здравыя гражданскія попятія. Мы хотимъ казать на неотложную необходимость организаци въ калмыцкой степи православнаго миссіонерскаго монастыря, какъ наилучшаго средства для привлеченія калмыковъ въ православную вѣру. Мы говоримъ, что это дѣло неотложно, потому что пора осуществить постановленіе Казанскаго Миссіонерскаго Съѣзда, пора положить предѣлъ признанному имъ безпорядочному веденію миссіонерскаго дѣла въ калмыцкой степи и организовать тамъ святое дѣло миссіи на болѣе прочныхъ религіозныхъ началахъ, дабы было кому проповѣдывать вѣру Христову и утверждать ее среди



Калмыцкій жреческій классъ.

калмыковъ. Миссіонерскими задачами монастыря будетъ являться проповѣдь Христовой вѣры по разнымъ мѣстамъ калмыцкой степи черезъ своихъ насельниковъ. Отъ этихъ проповѣдниковъ не потребуется дорого стоящаго и дающаго заманчивыя права на полученіе хорошихъ должностей, образованія, потому что для духовнаго пастыря младенчествующихъ христіанъ не столько нужно систематическое богословское образованіе, сколько чистое и непорочное сердце, полное вѣры въ Бога и беззапятно преданное дѣлу религіи: на призывъ такого сердца скорѣе, чѣмъ на богословскія доказательства откликнется простая душа полудикаго степняка; эти миссіонеры, подобно катехизаторамъ Алтай-

ской и Японской миссій, пойдуть съ чистымъ любовью и целомъ невнымъ сердцемъ и обрящутъ плоды своей вѣры и благочестивой ревности.

Но кромѣ чисто миссіонерской задачи монастырь долженъ имѣть большое культурное значеніе для калмыцкой степи. Община монашествующей братіи можетъ и должна содержать себя земледѣльческимъ и скотоводческимъ трудомъ, работая своими руками, своими силами. Этимъ путемъ она особенно подчеркнетъ лѣливый характеръ жизни ламайскаго духовенства, его тунеядство, поборы съ народа. Православный монастырь долженъ имѣть образцовое земледѣльческое хозяйство, служащее укоромъ для хуруловъ и предметомъ подражанія для калмыковъ. Для этого православный монастырь долженъ быть надѣленъ плодородной землей въ количествѣ, достаточномъ для прокормленія 100 чело-вѣкъ братіи.

Культурныя задачи монастыря, простираясь въ широкомъ смыслѣ этого слова на всю калмыцкую степь, ближайшимъ образомъ должны касаться крещеныхъ калмыковъ.

Калмыки, крещеные монастыремъ, по возможности должны быть поселяемы вблизи монастыря, на землѣ, отведенной имъ казной или специально данной для этого монастырю, хотя бы на первое время въ количествѣ 15000 десятинъ.

На этой землѣ крещеные калмыки, при руководствѣ и помощи монастыря, приучаются къ осѣдлому хозяйству. Понятно, что монастырь для успѣшнаго культурнаго воздѣйствія долженъ имѣть специальную правительственную субсидію. Всегда всѣмъ инородцамъ, переходящимъ отъ кочевой къ культурной осѣдлой жизни, давалась правительственная субсидія въ качествѣ необходимаго вспомогательнаго средства. Но ошибка обычно заключалась въ томъ, что эта субсидія выдавалась или деньгами, или натурой (зданіе, земледѣльческое орудіе и проч.) на руки самимъ инородцамъ. Они же, какъ не приспособленные къ новой жизни, обычно быстро расточали субсидію, и благія цѣли не достигались. Посему субсидія должна быть выдаваема опекателю и духовному руководителю калмыковъ—монастырю съ обязательнымъ условіемъ употреблять ее на улучшение земледѣльческаго и скотоводческаго хозяйства.

Изъ всего вышесказаннаго вытекаютъ слѣдующія основныя положенія и необходимыя ходатайства:

- 1) Основаніе миссіонерскаго монастыря въ калмыцкой степи.
- 2) Отводъ земли для монастыря 6000 десятинъ.

3) Отводъ вблизи монастыря земли для крещеныхъ калмыковъ, при желаніи имѣть на нихъ культурное вліяніе,—15000 десятинъ. Монастырь долженъ быть построенъ въ центрѣ калмыцкой степи, а именно—въ Икицохуровскомъ улусѣ, близъ ставки улуса. Здѣсь весьма большое населеніе калмыковъ, вокругъ ставки имѣется шесть калмыцкихъ хуруловъ, въ разстояніи 4, 6, 7, 10, 15 и 25 верстъ. Изъ числа этихъ шести, одинъ Чори хуруль высшая школа (академія, какъ ее называютъ калмыки).



Калмыки подають прошеніе.

Вокругъ ставки имѣются удобныя земли для хлѣбопашества и сѣнокосныя, напримѣръ: „Цаганъ-секъ“, „Моргульчи“, „Капитаны“, „Хурунь“, „Дэдь-холсунъ“, „Дордь-холсунъ“, „Цаганъ-усунъ“, „Самбура“, „Чилгиръ“ и другія мѣстности.

Мѣсто для постройки монастыря, какъ центральное и самое видное, это близъ ставки съ юго-западной стороны. Когда будетъ разрѣшено выдѣлить участокъ земли для монастыря, а равно и для калмыковъ, имѣющихъ желаніе креститься, то тогда и опредѣлится мѣсто постройки обители.

Монастырскій храмъ лучше строить каменнымъ, крытымъ оцинкованнымъ желѣзомъ. Киричь для постройки можетъ быть изготовленъ на мѣстѣ въ потребномъ количествѣ, для чего будетъ выстроенъ кирпичный заводъ, какъ и было сдѣлано при

постройкъ въ Элистѣ училища. Монастырскія постройки могутъ быть сооружены изъ самаго сырцоваго кирпича, часть же изъ дерева. Сырцовый кирпичъ недорого можетъ быть изготовленъ въ изобиліи на мѣстѣ. Лѣсъ для постройки можетъ быть по ходатайству отпущенъ правительствомъ изъ казеннаго лѣсничества бесплатно, а по желѣзной дорогѣ доставленъ по особо льготному тарифу, отъ станціи же желѣзной дороги до мѣста постройки доставленъ на платныхъ подводахъ.

Для того, чтобы приступить къ постройки величественнаго монастырскаго храма, крестъ котораго стоялъ бы выше всѣхъ языческихъ капищъ, и чтобы храмъ этотъ имѣлъ бы благолѣпное украшеніе какъ внутри, такъ и снаружи, ибо подобная обстановка можетъ имѣть немало вліянія на дикихъ степняковъ (въ настоящее время мы видимъ обратное, а именно: миссіонерскіе храмы миниатюрны, вокругъ же ихъ языческія капища—хурулы грандіозны), на первое время необходимо потребуется до 60000 рублей.

Но гдѣ ихъ взять.

Глубоко вѣрится въ то, что если мы не жалѣемъ посылать свои деньги за десятки тысячъ верстъ къ невѣдомымъ намъ народамъ на постройку монастырей и храмовъ, то тѣмъ паче отнесемъ болѣе сочувственно къ миссіонерскому монастырю, ибо этотъ монастырь предназначается для просвѣщенія не невѣдомыхъ намъ инородцевъ, а живущаго среди насъ полудикаго народа, который, сохраняя свой кочевой патриархальный бытъ, блуждаетъ во мракѣ суевѣрія язычества. Монастыри Астраханской, Ставропольской, Донской епархіи и другихъ не откажутъ помощью въ этомъ святомъ дѣлѣ, если къ нимъ будетъ послана особо составленная просьба и уполномоченный сборщикъ. Отзовется и торговое купечество, всегда поддерживающее храмы Божіи и святыя обители.

Сумма 60000 руб. должна быть основною, безъ которой нельзя приступать къ постройки. Безусловно, сумма эта мала для постройки монастыря, по принимая во вниманіе доходъ отъ имѣющаго бытъ участка земли, а также притокъ пожертвованій, который будетъ не только отъ русскихъ, но даже и отъ калмыковъ, съ Божіей помощью можно надѣяться на постройку дѣйствительно величественнѣйшаго храма въ честь св. Николая—въ память 300-лѣтія Царствованія Дома Романовыхъ.

Что касается монастырскихъ построекъ, какъ-то: настоятельскаго и братскаго корпусовъ, трапезнаго, просфорнаго и хлѣбнаго корпуса, больничнаго корпуса, гдѣ будетъ помѣщаться:

аптека, амбулаторный приём для приходящих съ выдачею бесплатно медикаментовъ, покой для серьезно больныхъ на 20 кроватей, пріютъ, гдѣ могли бы надлежащимъ образомъ приготовляться ко святому крещенію, а бѣднѣйшіе изъ калмыковъ—получать и пищу во время приготовления, пріютъ для призрѣнія сиротъ или дѣтей калмыцкаго народа какъ христіанъ, такъ и язычниковъ, школьнаго зданія съ интернатомъ на 50 душъ и аудиторіей для бесѣдъ (при школѣ должны быть опытное поле хлѣбонапѣства, садоводства, огородничества и лѣсоразведенія, корпусъ для мастерскихъ, гдѣ долженъ быть и ремесленный классъ), то всё эти постройки могутъ строиться не одновременно, а по мѣрѣ поступленія матеріальныхъ средствъ.

Конечно, первымъ инокамъ—проповѣдникамъ и строителямъ придется много положить труда и много имѣть терпѣнія, пока все приведется въ надлежащій порядокъ въ монастырской жизни какъ во внѣшнемъ ея благоукрашеніи, такъ и въ духовномъ строительствѣ.

Да будетъ благословенъ тотъ день и часъ, въ который получится разрѣшеніе построить миссіонерскій монастырь въ калмыцкой степи. И да явятся тѣ люди, которые могутъ сдвинуть это дѣло съ мертвой точки и начать осуществлять его.

А. Гурій.